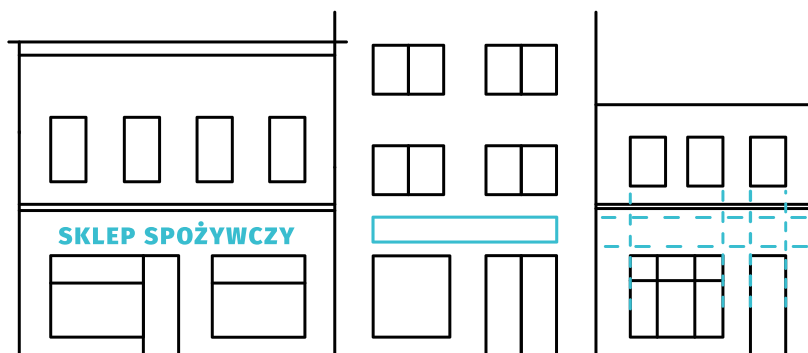


SZYLD GDAŃSKI



UCHWAŁA KRAJOBRAZOWA GDAŃSKA

PORADNIK

Spis treści

Bądź świadomy	5
Szyld - krok po kroku	6
Twoje obowiązki	7
Dobre i złe praktyki reklamowe	8

Typy lokali

1. Lokal w parterze z wejściem od ulicy	12
2. Lokal narożny w parterze	14
3. Lokal bez wejścia od ulicy	16
4. Lokal w pawilonie	18
5. Lokal w budynku za ogrodzeniem	20
6. Lokal w parterze za arkadami	22
7. Lokal bez wejścia od ulicy – przejście bramne	24
8. Kiosk	26
9. Lokal w suterenie	27

Formy szyldów

A. Szyld równoległy	29
A1. Znaki bez tła	29
A2. Szyld malowany	31
A3. Tablica	31
B. Szyld semaforowy	32
B1. Tablica	32
B2. Znaki bez tła	33
B3. Neon	33
B4. Kaseton	33
C. Witryna	34
C1. Aranżacja	34
C2. Kaligrafia / znaki bez tła	34
C3. Wyklejanie	34
C4. Drobną informacją	35
C5. Szyld w witrynie	35
D. Szyld wizytówkowy	36
D1. Tablica wizytówkowa (na budynku)	36
D2. Pylon wizytówkowy (wolnostojący)	37

Bądź świadomy

Dzięki poradnikowi „Szyld gdański” dowiesz się jak – w estetyczny, profesjonalny oraz zgodny z prawem sposób – umieścić szyld i reklamę Twojej działalności. Podpowiemy Ci jak dobrać szyld, by stał się wizytówką Twojego lokalu. **By nasze ulice i budynki stały się ładniejsze, a reklama bardziej skuteczna.**

Zasady sytuowania, wymiary i standardy jakościowe szyldów i reklam reguluje, obowiązująca od kwietnia 2018 roku, tzw. **Uchwała Krajobrazowa Gdańska** (UKG). Celem jej wprowadzenia było uporządkowanie naszego otoczenia i ujednoczenie informacji wizualnej w przestrzeni miejskiej.

Poradnik przedstawia nowe możliwości reklamowania lokali w Gdańsku. Odnajdź typ lokalu, w którym prowadzisz swoją działalność oraz wybierz spośród form szyldów dopuszczonych przepisami Uchwały Krajobrazowej Gdańska. Szereg praktycznych wskazówek pozwoli Ci wybrać odpowiednią reklamę, prawidłowo ją zamontować i właściwie o nią zadbać.

Mamy nadzieję, że poradnik „Szyld gdański” będzie pomocnym narzędziem do stworzenia dobrej reklamy Twojej firmy.

Poznaj lepiej Uchwałę Krajobrazową Gdańska



www.uchwalakrajobrazowagdanska.pl

Na stronie możesz zapoznać się z przykładami reklam zgodnych z UKG oraz informacjami jak nadmiar reklam wpływa na nasze otoczenie i ład przestrzenny.



facebook.com/uchwalakrajobrazowagdanska

Źródło wiedzy o dobrych i złych praktykach reklamowych, o tym jak przepisy Uchwały Krajobrazowej realnie porządkują chaos reklamowy i o wielu działaniach w trosce o poprawę estetyki Gdańska.

Szyld - krok po kroku

1

możliwości

Sprawdź typ lokalu i dobierz właściwą formę reklamy – więcej przykładów znajdziesz na stronie Uchwały Krajobrazowej Gdańska: www.uchwalakrajobrazowagdanska.pl

2

projekt reklamy

Zaprojektuj reklamę lub zleć jej wykonanie korzystając z poradnika.

3

zgodność z przepisami

Podpisując umowę z wykonawcą Twojej reklamy zawrzyj w niej zapisy o jej zgodności z Uchwałą Krajobrazową Gdańska. Jak zabezpieczyć swoje prawa przeczytasz na stronie internetowej UKG.

4

zgoda właściciela

Uzyskaj zgodę właściciela budynku (np. wspólnoty mieszkaniowej) na montaż reklamy.

5

zabytek

Jeśli Twój budynek znajduje się w rejestrze lub ewidencji zabytków, uzgodnij wygląd reklamy i uzyskaj decyzję konserwatora zabytków – jak sprawdzić czy budynek jest zabytkiem dowiesz się na stronie internetowej UKG.

6

zgłoszenie do urzędu

Złóż „wniosek zgłoszenia budowy i robót budowlanych nie wymagających pozwolenia na budowę” do Wydziału Urbanistyki i Architektury Urzędu Miejskiego w Gdańsku.

7

zamontuj

Wszystkie formalności dopełnione! Robiąc to zgodnie z przepisami unikniesz konsekwencji finansowych związanych z karą lub wymianą reklamy.

8

dbaj

Twoja reklama jest Twoją wizytówką, więc utrzymuj ją w czystości, regularnie konserwuj i usuwaj usterki.

Twoje obowiązki

Celem przepisów Uchwały Krajobrazowej Gdańska jest **podniesienie estetyki naszego otoczenia**. Podjęta w lutym 2018 r. Uchwała Rady Miasta Gdańska przewiduje okres dostosowawczy dla istniejących reklam:



Reklama niezgodna z Uchwałą Krajobrazową Gdańska

→ Dostosuj swoją reklamę



Przez dostosowanie należy rozumieć usunięcie wszystkich niezgodnych z przepisami elementów reklam - czasami będzie to oznaczało konieczność jej wymiany na nową. Wraz z reklamą usuń jej zamocowania, w szczególności kotwy, fundamenty, haki, ślady lub otwory. Elewacja budynku musi wyglądać tak jakby nigdy nie było na niej reklamy!

→ Kara pieniężna za niedostosowanie



Jeśli nie dostosujesz reklamy w terminie – zostanie nałożona kara pieniężna. Dla reklamy o wymiarach 1m² **kara wynosi aż 112,80 zł PLN za każdy dzień** trwania postępowania administracyjnego.

→ Nie zwlekaj



Kara pieniężna naliczana jest za każdy dzień trwania postępowania administracyjnego – aż do momentu kiedy dostosujesz swoją reklamę.

Dobre i złe praktyki reklamowe

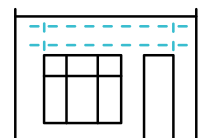
! TAK reklamuj swoją firmę!

Stosuj te zasady promując swoje usługi i towary.



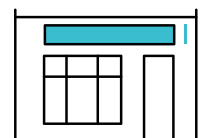
sprawdź zanim zaczniesz

Czy to co chcesz zrobić jest zgodne z przepisami? Czy firma reklamowa, z którą współpracujesz zna przepisy UKG? Wypracuj z właścicielem budynku oraz sąsiadami wspólny pomysł na sytuowanie szyldów!



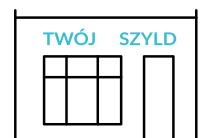
miejsce na Twój szyld

Pole szyldowe to pas między witryną (oknami i drzwiami) a pierwszym piętrem. Dopasuj wymiary szyldu do wysokości pola i szerokości witryny. Jeśli brakuje Ci miejsca umieść szyld w witrynie lub na semaforze.



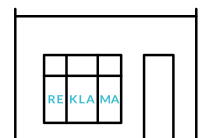
jeden szyld + jeden dodatkowy

Zamontuj jeden szyld np. w formie znaków bez tła. Dodatkowo możesz oznaczyć wejście szyldem semaforowym. Dla niektórych typów lokali dopuszczone są inne formy reklamy.



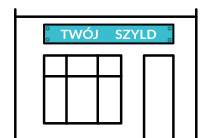
znaki bez tła - najlepsze rozwiązanie

Wykonanie Twojego szyldu w formie znaków bez tła to rozwiązanie tanie i eleganckie. Znaki bez tła dają dużo możliwości sytuowania – można je również umieścić na oknach.



reklama w oknach

Zaprojektuj witrynę – podkreśl ją oświetleniem, wyeksponuj towary a aranżację dostosuj do sezonu. Na szybach wypisz sprzedawane usługi lub produkty.

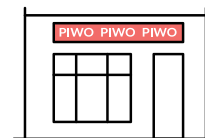


diabeł tkwi w szczegółach

Przygotuj elewację przed montażem – usuń kotwy i kable, napraw ubytki i odmaluj. Szyld na ceglanej ścianie zamontuj w fugach. Dbaj o reklamę – utrzymuj ją w czystości, konserwuj i usuwaj usterki.

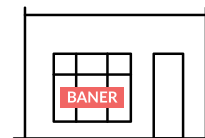
! Tego NIE rób!

Nigdy nie popełnij tych błędów.



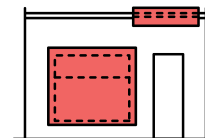
NIE trać okazji do dobrej reklamy

Szyld informuje o prowadzonej przez Ciebie działalności. Masz prawo tylko do jednego szyldu równoległego i semaforowego. Nie umieszczaj więc materiałów reklamowych znanych producentów np. alkoholu czy napojów gazowanych.



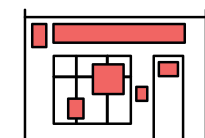
NIE wieszaj banerów

Umieszczanie banerów – nawet na jeden dzień – na budynku, na ogrodzeniu czy w każdym innym miejscu jest zakazane! Nawet jeśli przyświeca Ci szczytny cel – baner to wciąż baner.



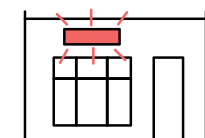
NIE zastaniaj

Reklama nie może nachodzić na okna czy drzwi ani zastaniać elementów dekoracyjnych elewacji (np. gzymsów czy cegły). Jeśli nie masz na nią miejsca – zamontuj ją w witrynie.



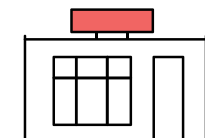
NIE przesadzaj

Umieść tyle reklam ile dopuszcza Uchwała Krajobrazowa Gdańska i ani jednej więcej. Za przekroczenie wymiarów oraz liczby narażasz się na karę, a i tak będziesz musiał je usunąć – szkoda pieniędzy.



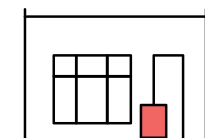
NIE oślepiaj

Oświetlenie Twojej reklamy nie może migotać, pulsować, zmieniać koloru lub kierunku świecenia. Stosuj wewnętrzne oświetlenie o stałej intensywności i białej barwie – zewnętrzne halogeny są zakazane.



NIE za wysoko

Nie umieszczaj szyldu na dachu. Miejsce na Twój szyld jest w polu szyldowym nad witryną. Jeśli masz lokal w biurowcu możesz umieścić szyld tylko w parterze np. na tablicy wizytówkowej.



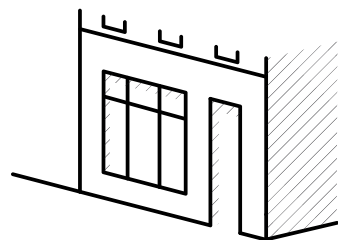
NIE zastawiaj

Reklamuj się w obrębie swojej witryny. Reklama przenośna – przyczepty, makiety, stojaki, potykacze są zakazane. Restauratorzy mogą umieścić pulpit z menu w obrębie ogródka gastronomicznego.

TYPY LOKALI

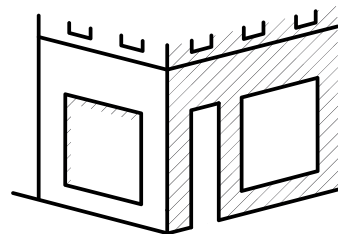
1. Lokal w parterze z wejściem od ulicy

- str. 12



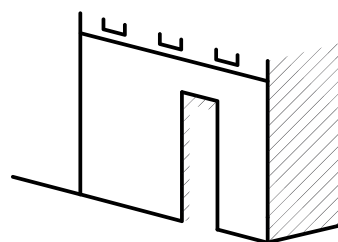
2. Lokal narożny w parterze

- str. 14



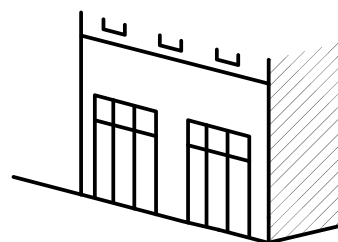
3. Lokal bez wejścia od ulicy

- str. 16



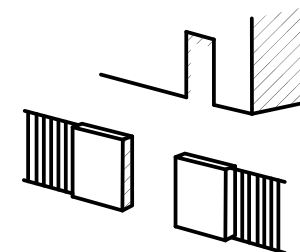
4. Lokal w pawilonie

- str. 18



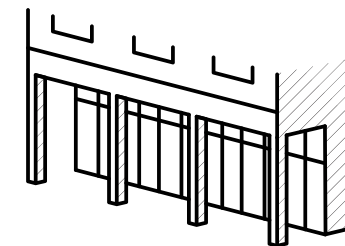
5. Lokal w budynku za ogrodzeniem

- str. 20



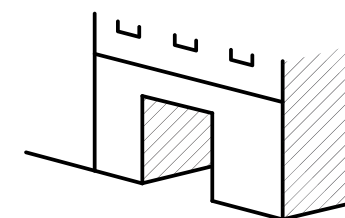
6. Lokal w parterze za arkadami

- str. 22



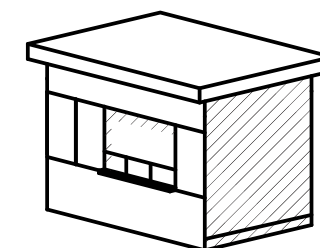
7. Lokal bez wejścia od ulicy - przejście bramne

- str. 24



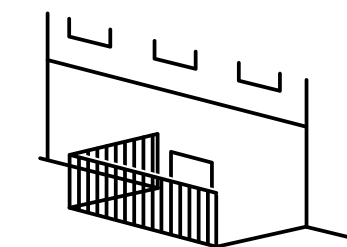
8. Kiosk

- str. 26



9. Lokal w suterenie

- str. 27



1. Lokal w parterze z wejściem od ulicy

Punkt handlowy w parterze budynku z wejściem od strony ulicy to najbardziej typowy lokal usługowo-handlowy jaki znajdziemy w mieście. Zasady montowania szyldu są praktycznie identyczne bez względu na to czy lokal mieści się w kamienicy czy w nowoczesnym budynku.

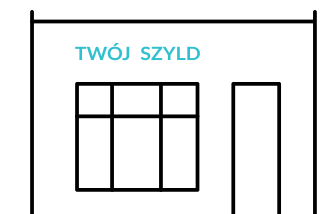
80% klientów decyduje się na odwiedzinę w sklepie pod wpływem wystawy, a 75% z nich przyznaje, że zrobiło zakupy w sklepie, bo zachęciła ich do tego witryna. Jak dobrze zaprojektować witrynę i dlaczego warto o nią zadbać przeczytaj → **Witryna (C)**.

Masz do wyboru

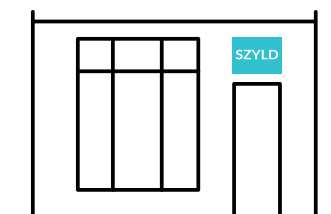
→ **szyld równoległy (A)**, który możesz umieścić nad witryną lokalu

→ **szyld semaforowy (B)**, który możesz umieścić prostopadle do budynku

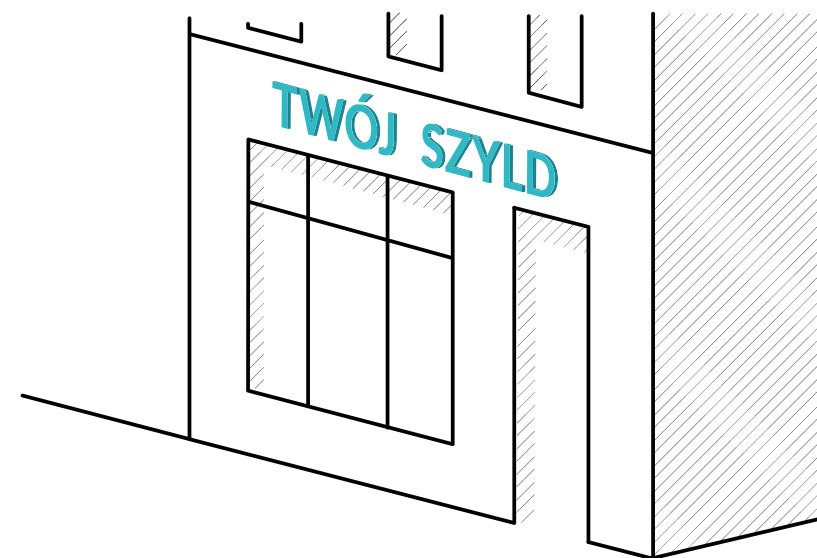
→ **szyld w witrynie (C5)**, który możesz umieścić po wewnętrznej stronie lokalu



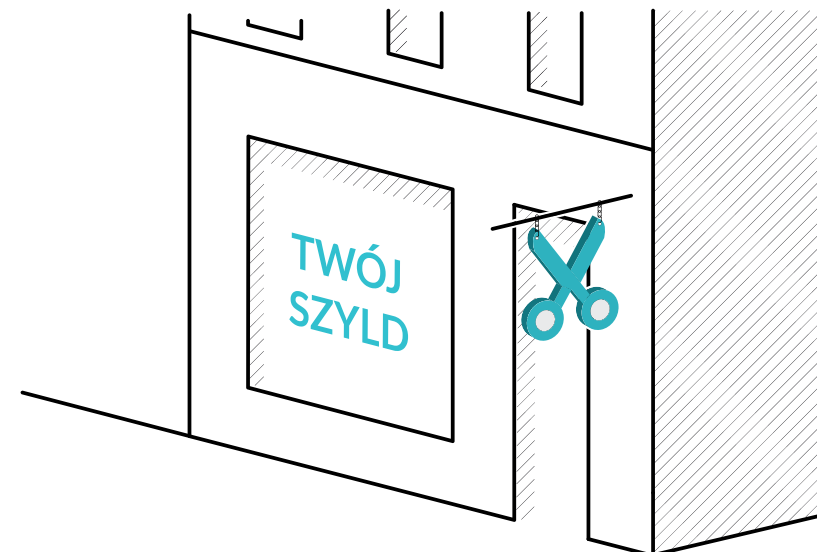
Znaki bez tła (A1) nad witryną



Tablica (A3) nad drzwiami



Szyld równoległy w formie znaków bez tła (A1) nad drzwiami i witryną



Szyld w witrynie (C5) oraz szyld semaforowy w formie znaków bez tła (B2)



Więcej informacji

Uchwała Krajobrazowa Gdańska podzieliła miasto na kilka obszarów. Dla każdego z nich obowiązują różne formy i wymiary reklam. Zapoznaj się z przykładami i sprawdź na wirtualnej mapie, w którym obszarze prowadzisz swoją działalność: www.uchwalakrajobrazowagdanska.pl

2. Lokal narożny w parterze

Narożny lokal w parterze z wejściami lub witrynami po dwóch stronach budynku daje Ci możliwość zamontowania jednego dodatkowego szyldu na drugiej elewacji. Zasady montowania szyldu są praktycznie takie same bez względu na to czy Twój lokal mieści się w kamienicy czy w nowoczesnym budynku.

Warto pamiętać o potencjale ekspozycyjnym takiego lokalu. **Witryna pomaga w prezentacji towarów**, ale też zachęceniu do odwiedzenia sklepu. To atrakcyjny i prosty sposób komunikowania się z klientami, a odpowiednio wykorzystany – niezwykle efektywny. O czym powinieneś pamiętać aranżując witrynę przeczytasz → **Witryna (C)**.

Masz do wyboru

→ **szyld równoległy (A)**, który możesz umieścić nad witryną lokalu

→ **szyld semaforowy (B)**, który możesz umieścić prostopadle do budynku

→ **szyld w witrynie (C5)**, który możesz umieścić po wewnętrznej stronie lokalu

▲ PAMIĘTAJ!

Na elewacji masz prawo umieścić tylko:

→ jeden **szyld równoległy (A)** lub zamiennie jeden **szyld w witrynie (C5)**,

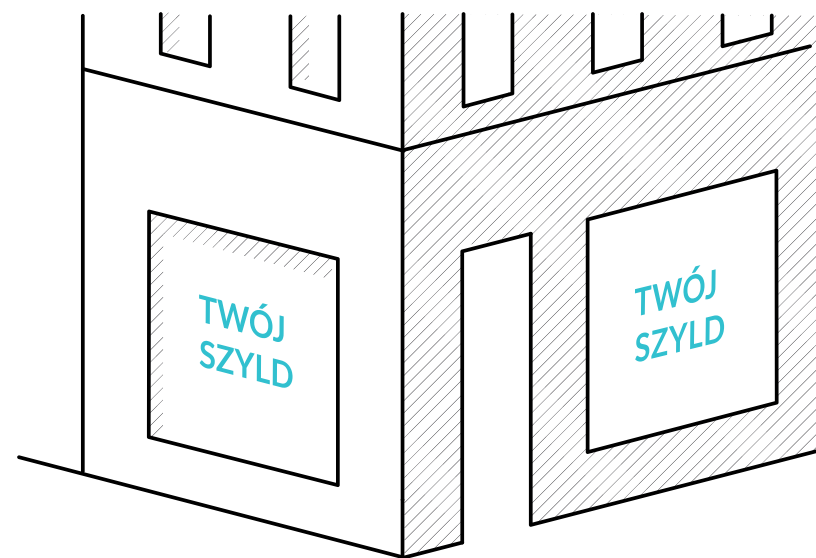
→ jeden **szyld semaforowy (B)**.

Dodatkowy szyld w przypadku lokalu narożnego musi znaleźć się na drugiej ścianie. Nie wolno umieszczać dwóch tych samych form szyldu na jednej elewacji np. dwóch szyldów semaforowych albo szyldu równoległego i w witrynie.

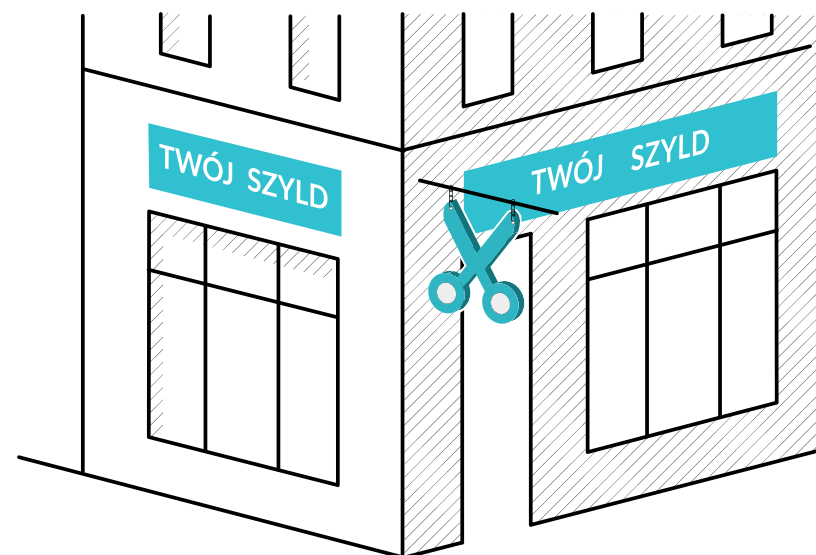


Więcej informacji

Uchwała Krajobrazowa Gdańska podzieliła miasto na kilka obszarów. Dla każdego z nich obowiązują różne formy i wymiary reklam. Zapoznaj się z przykładami i sprawdź na wirtualnej mapie, w którym obszarze prowadzisz swoją działalność: www.uchwalakrajobrazowagdanska.pl



Znaki bez tła w witrynie (C5)



Szyld równoległy w postaci tablicy (A3) i szyld semaforowy w postaci znaków bez tła (B2) wraz z dodatkowym szyldem równoległym na drugiej elewacji

3. Lokal bez wejścia od ulicy

Twój lokal znajduje się wewnątrz budynku i nie posiada bezpośredniego wejścia od strony ulicy. Bywa tak, że działalność jest jedną z wielu w tym samym budynku. Wybór szyldów jest tutaj nieco ograniczony. Nie oznacza to jednak, że informacja o Twojej działalności nie dotrze do odbiorcy.

W sytuacji, gdy na budynku umieszczono już szyldy sąsiednich lokali, zwłaszcza jeśli są one różnej wielkości i zamontowano je na różnych wysokościach, postaraj się porozumieć z zarządcą budynku i pozostałymi przedsiębiorcami w celu umieszczenia wszystkich szyldów na wspólnej **tablicy wizytówkowej (D1)**.

Masz do wyboru

→ **tablica wizytówkowa (D1)** z jednym lub kilkoma szyldami wizytówkowymi, którą możesz umieścić przy wejściu do budynku

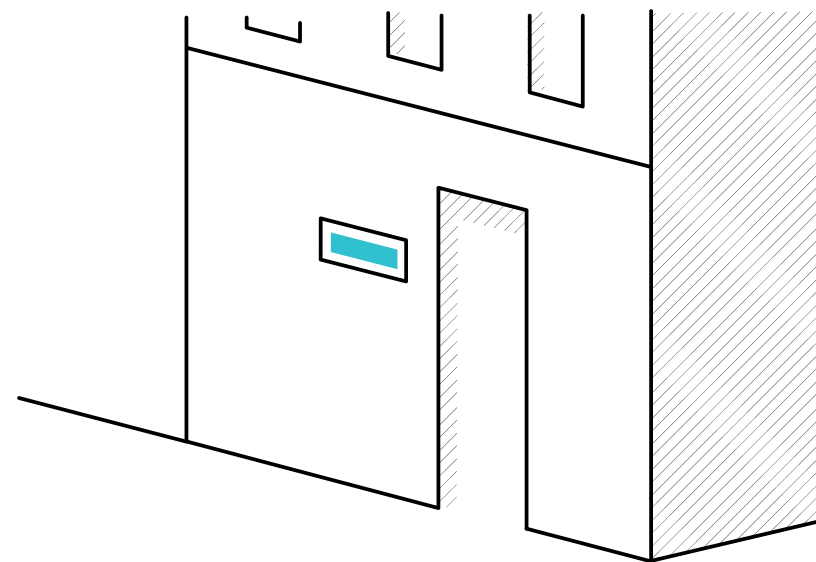
▲ PAMIĘTAJ!

Przesłanianie otworów okiennych lub drzwiowych, przeszkleń oraz detalu architektonicznego jest **zakazane**. Umieszczając tabliczkę na ścianie zwróć uwagę, żeby nie zasłaniała ona elementów dekoracyjnych np. tynków oraz materiałów szlachetnych. Wykonaj tablicę z materiału przezroczystego np. szkła lub pleksiglas.

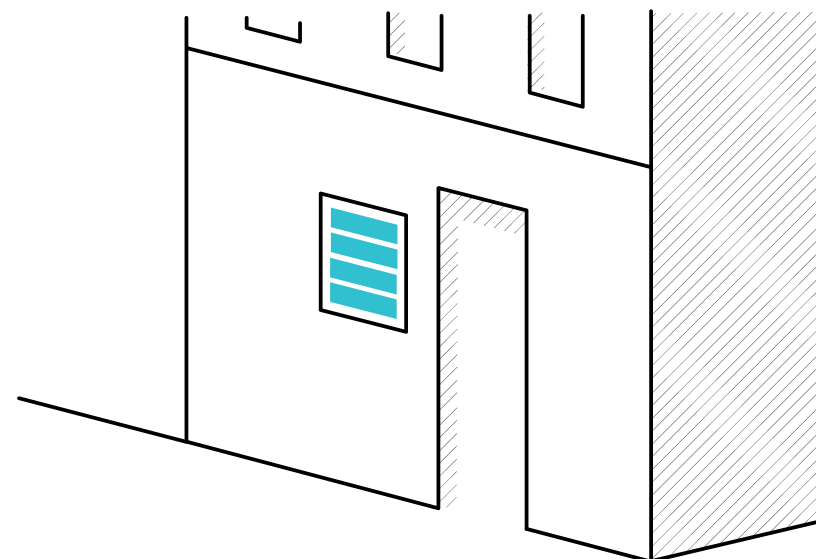


Więcej informacji

Uchwała Krajobrazowa Gdańska podzieliła miasto na kilka obszarów. Dla każdego z nich obowiązują różne formy i wymiary reklam. Zapoznaj się z przykładami i sprawdź na wirtualnej mapie, w którym obszarze prowadzisz swoją działalność: www.uchwalakrajobrazowagdanska.pl



Szyld wizytówkowy na tablicy wizytówkowej (D1)



Szyldy wizytówkowe umieszczone na tablicy wizytówkowej (D1)

4. Lokal w pawilonie

Twój lokal znajduje się w budynku handlowo-usługowym z wieloma podobnymi lokalami. Mogą one mieścić się obok siebie na parterze bądź w galerii na pierwszym piętrze. Każdy z tych lokali ma osobne wejście i własny szyld. Dobrze zwrócić uwagę na to jak wyglądają szyldy sąsiednich lokali i umieszczając swoją reklamę nawiązać do formy, wielkości i stylistyki dotychczasowych szyldów.

Masz do wyboru

- **szyld równoległy (A)**, który możesz umieścić nad witryną lokalu
- **szyld semaforowy (B)**, który możesz umieścić prostopadle do budynku
- **szyld w witrynie (C5)**, który możesz umieścić po wewnętrznej stronie lokalu

Jeżeli Twój lokal znajduje się za arkadami, w przestrzeni między filarami możesz umieścić szyld na takich samych zasadach jak na elewacji. W takiej sytuacji nie możesz już umieścić szyldu równoległego nad witryną lub szyldu w witrynie.

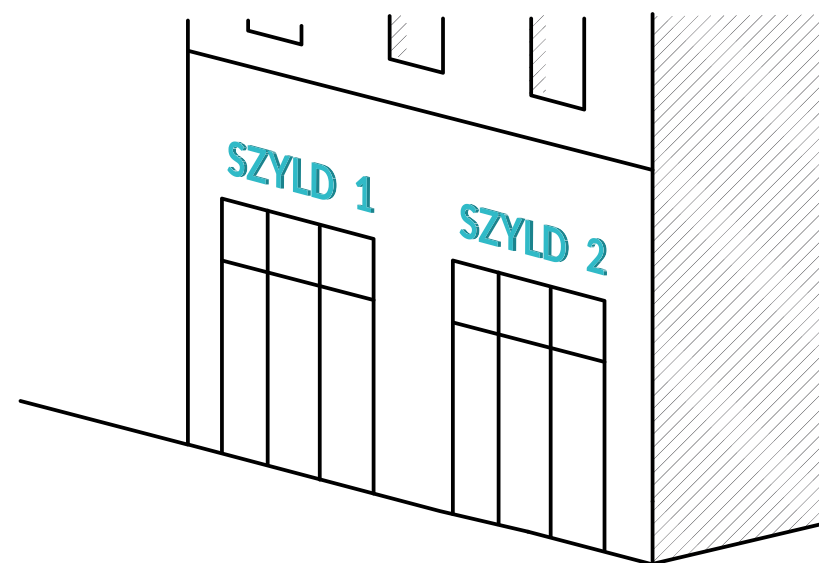
▲ PAMIĘTAJ!

Nie ignoruj już istniejących szyldów. Dobierając swój szyld zwróć uwagę na to jak wyglądają **szyldy sąsiednich lokali**. Jeśli mają różne wielkości i są zamontowane na różnych wysokościach, postaraj się porozumieć z pozostałymi przedsiębiorcami w celu ich ujednolicenia.

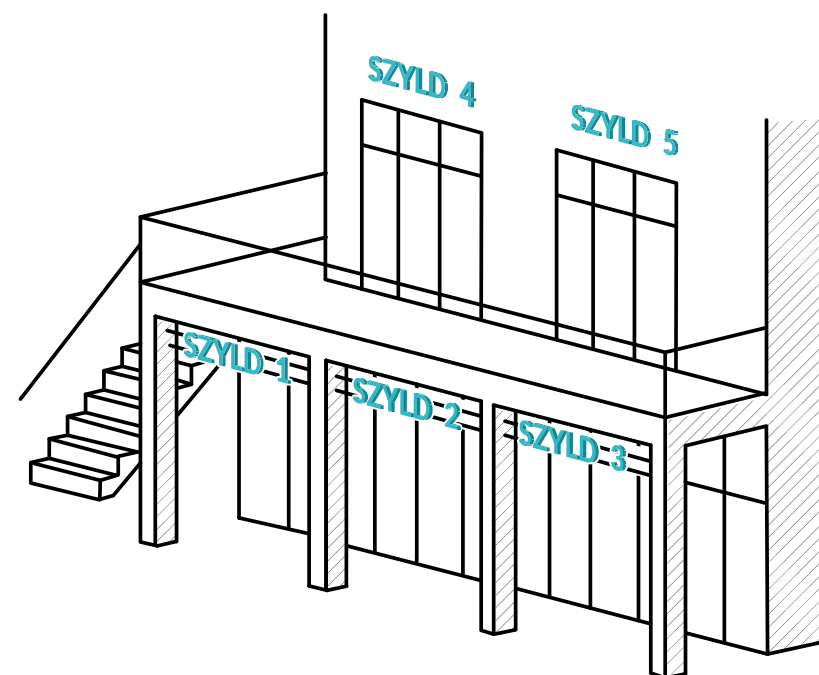


Więcej informacji

Uchwała Krajobrazowa Gdańska podzieliła miasto na kilka obszarów. Dla każdego z nich obowiązują różne formy i wymiary reklam. Zapoznaj się z przykładami i sprawdź na wirtualnej mapie, w którym obszarze prowadzisz swoją działalność: www.uchwalakrajobrazowagdanska.pl



Szyldy równoległe w formie znaków bez tła (A1) nad witryną.



Szyldy równoległe w formie znaków bez tła (A1) umieszczone między filarami.

5. Lokal w budynku za ogrodzeniem

Posiadasz sklep lub lokal usługowy, do którego wejście znajduje się w budynku **oddalonym od ulicy**. Aby poinformować od strony ulicy o prowadzonej przez Ciebie działalności, możesz umieścić swój szyld na pełnej części ogrodzenia nieruchomości lub w formie wolnostojącej.

Masz do wyboru

→ **tablica wizytówkowa (D1)** - sposób na umieszczenie jednego lub kilku szyldów wizytówkowych na ścianie budynku

→ **pylon wizytówkowy (D2)** - daje możliwość umieszczenia jednego lub kilku szyldów wizytówkowych w formie wolnostojącej

Dodatkowo nad witryną lokalu posiadającego bezpośrednie wejście możesz umieścić takie same rodzaje szyldów jak na lokalu w parterze z wejściem od ulicy (1):

→ **szyld równoległy (A)**, który możesz umieścić nad witryną lokalu,

→ **szyld semaforowy (B)**, który możesz umieścić prostopadle do budynku,

→ **szyld w witrynie (C5)**, który możesz umieścić po wewnętrznej stronie lokalu.

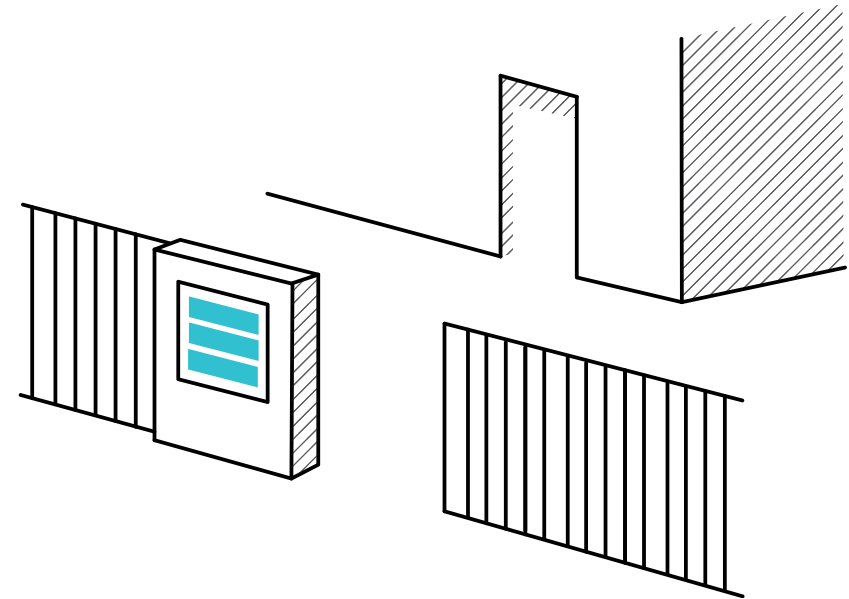
Gdy lokal nie posiada bezpośredniego wejścia wtedy, wówczas obowiązują zasady jak dla lokalu bez wejścia od ulicy (3):

→ **tablica wizytówkowa (D1)** z kilkoma szyldami wizytówkowymi, którą możesz umieścić przy wejściu do budynku.

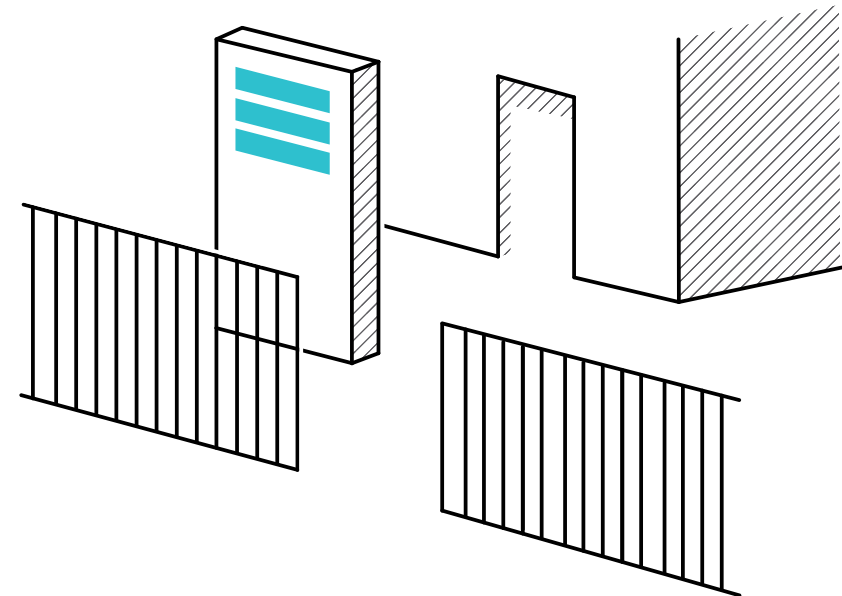


Więcej informacji

Uchwała Krajobrazowa Gdańska podzieliła miasto na kilka obszarów. Dla każdego z nich obowiązują różne formy i wymiary reklam. Zapoznaj się z przykładami i sprawdź na wirtualnej mapie, w którym obszarze prowadzisz swoją działalność: www.uchwalakrajobrazowagdanska.pl



Szyldy wizytówkowe na tablicy wizytówkowej (D1). Tablica umieszczana na nieażurowych częściach ogrodzenia



Wolnostojący pylon wizytówkowy (D2) z modułowymi rozmieszczonymi szyldami wizytówkowymi

6. Lokal w parterze za arkadami

Arkady są stosunkowo często spotykanym elementem architektonicznym w mieście, zwłaszcza w budynkach znajdujących się wzdłuż ulic o tradycyjnie handlowym charakterze. Jeśli Twój lokal posiada wejście za arkadami, w przestrzeni między filarami możesz umieścić szyld na takich samych zasadach jak na elewacji. Jeśli się na to zdecydujesz, nie będziesz mógł umieścić ani **szyldu równoległego (A)** nad witryną ani **szyldu w witrynie (C5)**.

Masz do wyboru

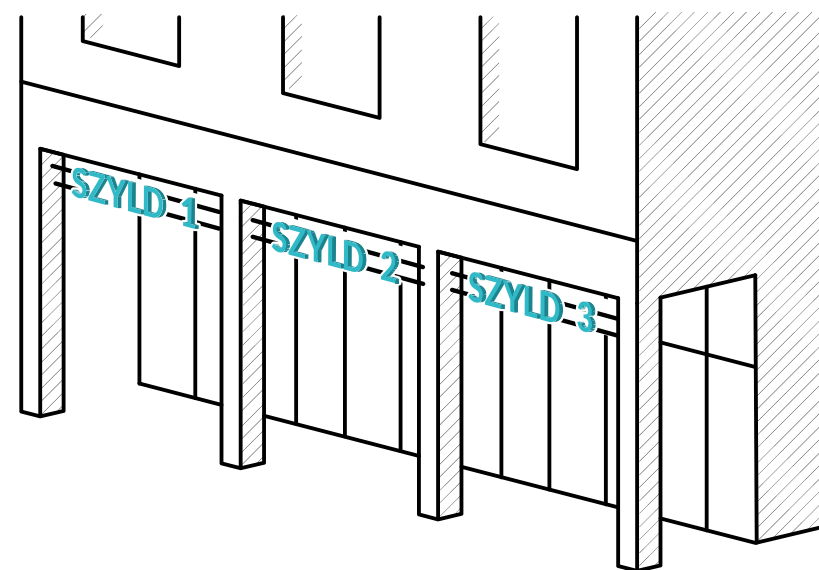
→ **szyld równoległy (A)**, który możesz umieścić pomiędzy filarami

→ **szyld w witrynie (C5)**, który możesz umieścić po wewnętrznej stronie lokalu

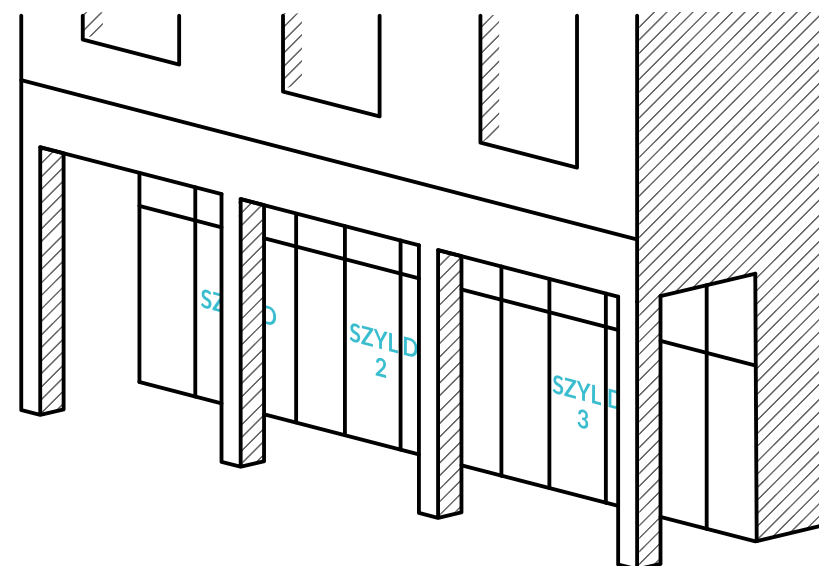
▲ PAMIĘTAJ!

Nie ignoruj już istniejących szyldów. Dobierając swój szyld zwróć uwagę na to jak wyglądają **szyldy Twoich sąsiadów**. Jeśli mają różne wielkości i są zamontowane na różnych wysokościach, postaraj się porozumieć z pozostałymi przedsiębiorcami w celu ich ujednoczenia.

Budynek, w którym prowadzisz swój lokal, może posiadać **indywidualne wymagania** dotyczące wyglądu reklam - przed projektowaniem szyldu skontaktuj się z jego właścicielem lub zarządcą!



Ujednoczone szyldy równoległe w formie znaków bez tła (A1) w przestrzeni między filarami



Ujednoczone szyldy w witrynach (C5)



Więcej informacji

Uchwała Krajobrazowa Gdańska podzieliła miasto na kilka obszarów. Dla każdego z nich obowiązują różne formy i wymiary reklam. Zapoznaj się z przykładami i sprawdź na wirtualnej mapie, w którym obszarze prowadzisz swoją działalność: www.uchwalakrajobrazowagdanska.pl

7. Lokal bez wejścia od ulicy - przejście bramne

W przypadku niektórych budynków wejście do poszczególnych lokali znajduje się od podwórka. Jeśli Twój lokal nie posiada bezpośredniego wejścia od ulicy, a droga do niego prowadzi przez przejście bramne wybór szyldów jest ograniczony. Nie oznacza to jednak, że informacja o Twojej działalności nie dotrze do odbiorcy. Umieszczając swój szyld na ścianie przy wejściu do bramy, dojście do Twojego lokalu będzie łatwiejsze.

Masz do wyboru

→ **tablica wizytówkowa (D1)** - sposób na umieszczenie jednego lub kilku szyldów wizytówkowych na ścianie budynku

Dodatkowo nad witrynę lokalu posiadającego bezpośrednie wejście możesz umieścić takie same rodzaje szyldów jak na lokalu w parterze z wejściem od ulicy (1):

→ **szyld równoległy (A)**, który możesz umieścić nad witrynę lokalu,

→ **szyld semaforowy (B)**, który możesz umieścić prostopadle do budynku,

→ **szyld w witrynie (C5)**, który możesz umieścić po wewnętrznej stronie lokalu.

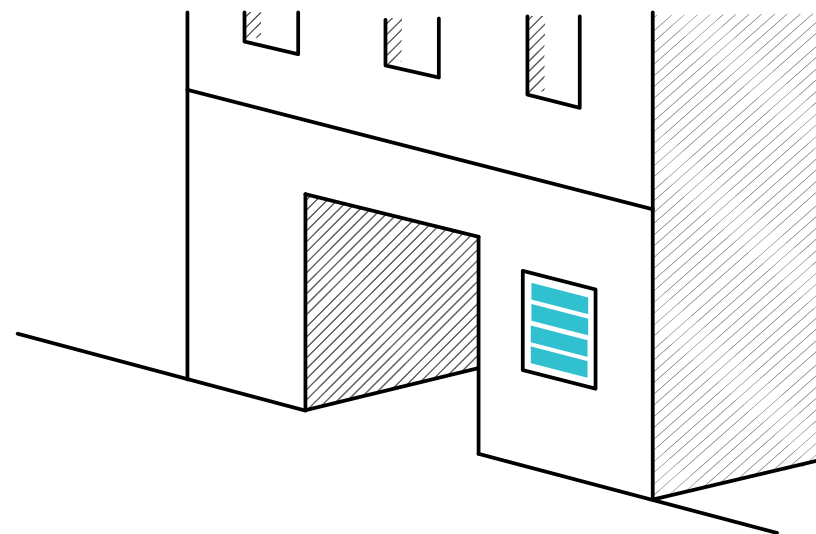
▲ PAMIĘTAJ!

Nie ignoruj już istniejących szyldów. Dobierając swój szyld zwróć uwagę na to jak wyglądają **szyldy Twoich sąsiadów**. Jeśli mają różne wielkości i są zamontowane na różnych wysokościach, postaraj się porozumieć z pozostałymi przedsiębiorcami w celu ich ujednolicenia.



Więcej informacji

Uchwała Krajobrazowa Gdańska podzieliła miasto na kilka obszarów. Dla każdego z nich obowiązują różne formy i wymiary reklam. Zapoznaj się z przykładami i sprawdź na wirtualnej mapie, w którym obszarze prowadzisz swoją działalność: www.uchwalakrajobrazowagdanska.pl



Szyldy wizytówkowe umieszczone na tablicy wizytówkowej (D1)

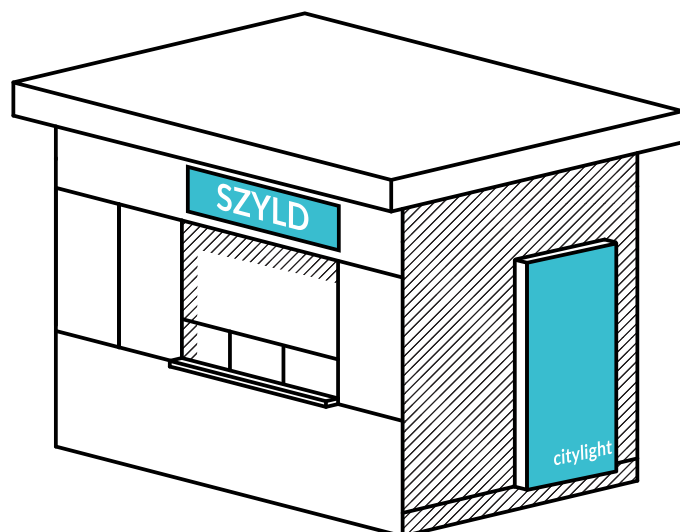
8. Kiosk

Stosunkowo mała powierzchnia obiektu powoduje, że łatwo o to, żeby zniknął on pod natłokiem informacji wizualnej. Jeśli prowadzisz sprzedaż w kiosku ulicznym, jedynym szyldem jaki możesz umieścić jest **szyld równoległy (A)** nad witryną. Dostosuj wielkość swojej reklamy do niewielkich rozmiarów obiektu.

Masz do wyboru:

→ **szyld równoległy (A)**, który możesz umieścić nad witryną

Dodatkowo możesz umieścić na swoim kiosku specjalną reklamę w formie przeszklonej gabloty zamocowanej do ściany – tzw. citylight.



Więcej informacji

Uchwała Krajobrazowa Gdańska podzieliła miasto na kilka obszarów. Dla każdego z nich obowiązują różne formy i wymiary reklam. Zapoznaj się z przykładami i sprawdź na wirtualnej mapie, w którym obszarze prowadzisz swoją działalność: www.uchwalakrajobrazowagdanska.pl

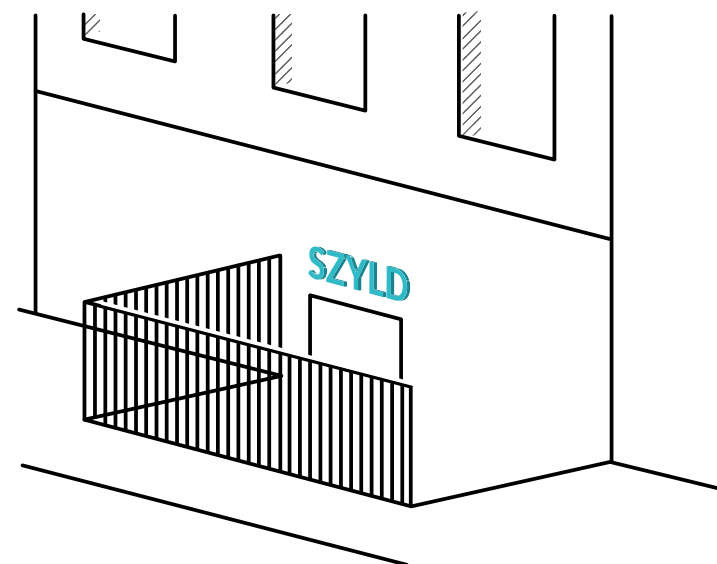
9. Lokal w suterenie

Jeśli prowadzisz lokal w suterenie (piwnicy) możesz swój szyld umieścić jedynie na elewacji budynku. Nawet jeżeli wokół zejścia do lokalu znajdują się dekoracyjne elementy architektoniczne, **nie umieszczaj na nich informacji o Twojej działalności**. W przypadku sutereny nie znajdzie także zastosowania szyld semaforowy.

Masz do wyboru:

→ **szyld równoległy (A)**, który możesz umieścić na elewacji budynku

→ **szyld w witrynie (C5)**, który możesz umieścić po wewnętrznej stronie lokalu



⚠ PAMIĘTAJ!

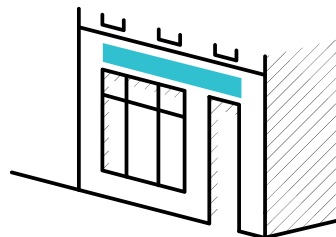
Nie umieszczaj szyldów i innych informacji na murkach, płotach lub innych elementach wygradzeniowych dochodzących do budynku.

Nie ignoruj już istniejących szyldów. Dobierając swój szyld zwróć uwagę na to jak **wyglądają szyldy obok**.

FORMY SZYLDÓW

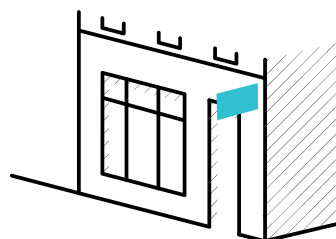
Szyld równoległy

- strona 29



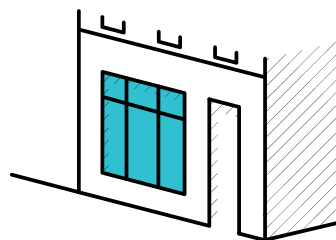
Szyld semaforowy

- str. 32



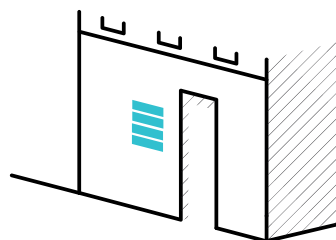
Witryna

- str. 34



Szyld wizytówkowy

- str. 36



A. Szyld równoległy

To podstawowa forma szyldu informującego o nazwie lub rodzaju prowadzonej działalności. Tradycyjnie zawiera nazwisko właściciela lub rzemieślnika, markę, nazwę działalności lub logo.

Szyld równoległy umieszcza się w postaci tablicy lub znaków w pasie powyżej witryny (okien i drzwi) a poniżej pierwszego piętra – miejsce to nazywamy **połem szyldowym**.

⚙️ UWAGI TECHNICZNE:

wysokość szyldu - maks. 70 cm

szerokość – nie więcej niż szerokość witryny (okien i drzwi)

grubość – tablica maks. 3 cm, znaki bez tła maks. 15 cm

pole ochronne - powyżej i poniżej szyldu pozostaw wolną przestrzeń odpowiadającą 15% wysokości szyldu

⚠️ PAMIĘTAJ!

Dla poszczególnych obszarów miasta dopuszczono różne formy i wymiary reklam. Wyszukiwarkę obszarów oraz szczegółowe wymogi znajdziesz na stronie www.uchwalakrajobrazowagdanska.pl

A1. Znaki bez tła

Wszystkie szyldy tego typu łączy jedna cecha, są one wykonane w formie liter bądź innych znaków na tle elewacji. Mogą to być zarówno proste litery z tworzywa sztucznego jak i wyrafinowane, odlewane z brązu znaki zamocowane na kołkach dystansowych.

Materiały

Szeroki dostęp do materiałów budowlanych daje niczym nieograniczone możliwości wykonania szyldu. Pamiętaj jednak, że co do zasady im tańszy materiał użyjesz do wykonania szyldu tym będzie on mniej trwały – trudniejszy w utrzymaniu czystości i konserwacji oraz mniej odporny na warunki atmosferyczne.

Znak z wyciętego cyfrowo tworzywa sztucznego o znacznej grubości bądź z klejonych ze sobą płaskich elementów to rozwiązanie często stosowane, niemniej może nie pasować do budynków o tradycyjnym charakterze.

Znak wykonany z użyciem szlachetnych materiałów takich jak blacha, drewno, brąz oraz specjalistycznych technik są bardziej wyrafinowane i sprawdzą się jako szyldy luksusowych lokali.

→ Znaki płaskie

Szyld w formie znaków układających się w napis lub logotyp. Litery wycięte są z płaskiego materiału za pomocą wycinarki.

Płaskie znaki możesz podświetlić z wykorzystaniem efektu halo. Szyld podświetlony od strony tła będzie widoczny po zmroku.

→ Znaki przestrzenne

Szyld takiego typu **wyraźniej niż znaki płaskie odznacza się na tle elewacji**, co może być jego zaletą. Znaki wykonane są różnymi metodami np.: wycinanie, wyginanie lub łączenie ze sobą płaskich elementów. Mogą być różnej grubości, ale nie powinny przekraczać 15 cm.

Znaki przestrzenne możesz podświetlić na wiele sposobów – frontem, bokiem lub tyłem. Wykorzystanie diod LED nie tylko poprawi widoczność Twojego szyldu, ale także jest energooszczędne.

⚙️ UWAGI TECHNICZNE:

Płaskie i przestrzenne litery mogą być mocowane **bezpośrednio do elewacji przy pomocy klejenia**. Jest to najprostszy sposób mocowania szyldu. Należy jednak pamiętać, że usunięcie szyldu będzie powodowało powierzchniowe uszkodzenie elewacji i wymagać będzie drobnych prac naprawczych.

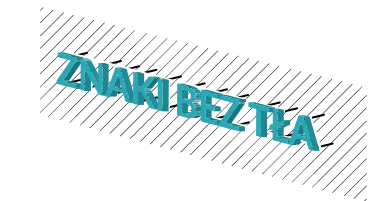
Znaki bez tła można również mocować na szpilkach lub kołkach dystansowych. W elewacjach wykonanych ze szlachetnych materiałów dobrze jest **ograniczyć liczbę otworów** i schować je, np.: w fugach. Dobrym rozwiązaniem jest także mocowanie szyldu na szynach, które ograniczą liczbę otworów i uproszą montaż. Stosując szynę pomaluj ją na kolor elewacji.



Szyld w formie płaskich znaków przyklejonych do elewacji

PŁASKIE ZNAKI

PRZESTRZENNE



Szyld w formie znaków przestrzennych mocowanych na kołkach dystansujących

A2. Szyld malowany

Znaki malowane bezpośrednio na elewacji. Zaletą szyldu jest brak problemu z montażem i łatwy sposób usunięcia, poprzez zamalowanie. Sztuka kaligrafii daje właściwie nieograniczone możliwości wykonania szyldu.

malowane znaki

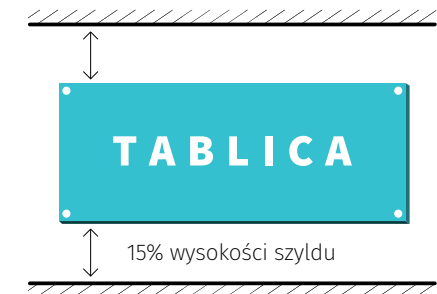
⚙️ UWAGI TECHNICZNE:

Nie maluj szyldu sam! Choć technika wykonania szyldu jest tania, to wymaga specjalistycznych umiejętności. Zapewni to poprawne wykonanie szyldu o proporcjach zgodnych z projektem i bez zacieków.

A3. Tablica

Szyld malowany, nadrukowany lub naklejany na płaskiej tablicy z tworzywa sztucznego lub drewna jest jedną z najtańszych jak również najprostszych w montażu form szyldu.

Stosując przezroczysty materiał (szkło lub PVC) albo tablice w kolorze elewacji uzyskasz efekt podobny do znaków bez tła, a ograniczysz liczbę otworów montażowych w elewacji.



Całość podświetlenia tablicy (instalacje zasilające w energię elektryczną, kable oraz elementy mocujące) musisz zmieścić w maks. 3 cm grubości, dlatego skorzystaj z nowoczesnych rozwiązań oświetlenia diodami LED. Nad i pod tablicą pozostaw przestrzeń wynoszącą nie mniej niż 15% wysokości szyldu. Jeśli więc wysokość pola szyldowego wynosi 70 centymetrów a wysokość Twojego szyldu 50 cm, powyżej i poniżej pozostaw po 10 cm wolnego miejsca - sprawi to, że Twoja reklama nie będzie wyglądała jak „wepchnięta na siłę”.

⚙️ UWAGI TECHNICZNE:

Szyld w postaci tablicy może zostać wykonany przez nadrukowanie liter bezpośrednio na płytę, naklejenie liter z folii samoprzylepnej lub płaskich liter z tworzywa sztucznego.

Dobrym rozwiązaniem jest ręczne malowanie liter na tablicy drewnianej lub wykonanej ze sklejki i zabezpieczenie jej lakierem zewnętrznym.

B. Szyld semaforowy

To szyld zamocowany **prostopadle do ściany budynku**. Może przyjąć formę tablicy, znaków bez tła, kasetonu lub lamp neonowych. Umieść go bezpośrednio przy wejściu do lokalu.

W wąskich ulicach czy na bogato zdobionych fasadach jest to najlepsze rozwiązanie do reklamowania lokalu. Jako element tradycyjnej ulicy handlowej jest **doskonale widoczny dla pieszych**.

Niewielka powierzchnia wymusza kreatywne podejście do projektu – użycia czytelnego i zapadającego w pamięć symbolu. Tradycyjne rzemiosło czy zabytkowy budynek będą wymagały zastosowania metaloplastyki. Montaż „semafora” na współczesnym obiekcie to okazja do zabawy nowoczesną formą i technologią.

UWAGI TECHNICZNE:

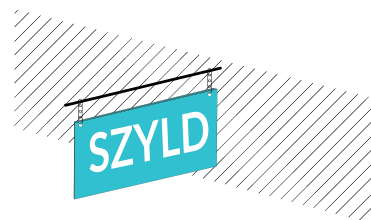
- wysokość** szyldu (wraz z wysięgnikiem) - maks. 1 m
- szyld umieszczony min. 2,2 m od poziomu terenu
- długość** szyldu od ściany (wraz z wysięgnikiem) - maks. 1,2 m

PAMIĘTAJ!

Przed montażem szyldu semaforowego należy uzyskać odpowiednią zgodę właściciela gruntu, nad którym wisi szyld. Jeśli **szyld znajduje się nad pasem drogowym** (nad chodnikiem, jezdnią) należy uzyskać zezwolenie w Gdańskim Zarządzie Dróg i Zieleni.

B1. Tablica

Zawieszony na wysięgniku lub zamocowany do elewacji, szyld wykonany z pełnego materiału, jako dwustronnie umieszczona tablica. Na tablicy szyld może zostać m.in. namalowany, wyklejony czy wyfrezowany.

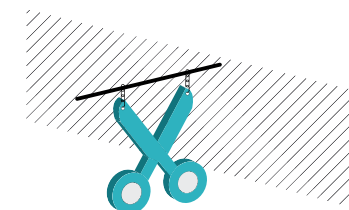


UWAGI TECHNICZNE:

- powierzchnia** szyldu - maks. 0,5 m²
- grubość** szyldu - maks. 3 cm

B2. Znaki bez tła

Zawieszony na wysięgniku lub zamocowany do elewacji emblemat w formie logo działalności lub symbolu branży np. nożyczki dla zakładu fryzjerskiego.



UWAGI TECHNICZNE:

- powierzchnia** szyldu - maks. 0,7 m²

B3. Neon

Specjalna, artystyczna forma szyldu semaforowego wykonana z giętych rurek świetlnych układających się w określony napis lub wzór. Przy projektowaniu neonu należy stosować się do zasad ogólnych dotyczących szyldów, w szczególności pamiętać by nie pozostawiać na wierzchu elementów instalacji elektrycznej.

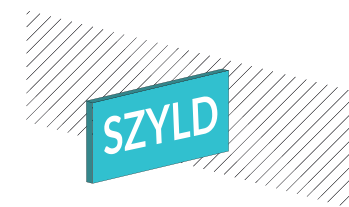


UWAGI TECHNICZNE:

- powierzchnia** szyldu - maks. 0,5 m²
- (w dzielnicach historycznych, w pozostałych nie regulowane)

B4. Kaseton

Zawieszony lub zamocowany do ściany szyld w formie „pudła” z naniesionym logotypem lub nazwą lokalu.



UWAGI TECHNICZNE:

- powierzchnia** szyldu - maks. 0,3 m²
- grubość** szyldu - maks. 15 cm

PAMIĘTAJ!

Stosowanie kasetonu jest **zabronione w strefie zabudowy zabytkowej**. Wyszukiwarkę stref i szczegółowe wymogi znajdziesz na stronie www.uchwalakrajobrazowagdanska.pl

C. Witryna

Witryna jest **zaproszeniem do Twojego lokalu**, ale także stanowi przedłużenie ulicy wpływając na odbiór najbliższego otoczenia. Komponując swoją witrynę wyeksponuj towar i dobierz odpowiednie oświetlenie. Uzupelnij ekspozycję o wypisaną na oknach ofertę świadczonych usług lub sprzedawanych produktów np. w formie liter pisanych odręcznie lub wyklejanych.

C1. Aranżacja

→ **Wyeksponuj towary lub usługi** – możesz pokazać mnogość oferty albo skupić się na jednym lub kilku głównych produktach. Jeśli jesteś rzemieślnikiem np. fryzjerem, pokaż przechodniom wnętrze zakładu i efekty swojej pracy.

→ **Dobierz oświetlenie** – skieruj światło punktowo na wybrany element wystawy lub zastosuj ciepłe światło rozproszone, aby stworzyć bardziej nastrojowy klimat np. w lokalu gastronomicznym. Oświetlenie Twojej witryny nie może migotać ani pulsować.

→ **Uzupelnij dekoracją** – możesz nawiązać dodatkami i kolorystyką do charakteru oferowanego towaru/usługi, pór roku lub sezonu handlowego. Dekoracja nie musi być jedynie ozdobą Twojej witryny, lecz może stanowić jej główny element, za pomocą którego opowiesz wybraną historię.

→ **Zadbaj o czystość** – mycie okien wystawowych, odkurzanie ekspozycji lub jej częsta wymiana, a także dbałość o otoczenie lokalu przyciągają klientów lepiej niż jakakolwiek reklama.

C2. Kaligrafia / znaki bez tła

Aranżację witryny możesz uzupełnić o **napisy na przeszkleniu z ofertą Twojego lokalu**. To dobre miejsce do poinformowania np. o trwającej promocji, aktualnym menu czy ofercie dnia. Zaletą kaligrafowanych liter jest możliwość szybkiego i estetycznego wykonania napisu, a także jego łatwe usunięcie. Znaki możesz umieścić na przeszkle niach na parterze budynku. Powierzchnia napisów **nie może zasłaniać więcej niż 20-30% przeszkle nia** (w zależności od obszaru).

C3. Wyklejanie

Tvoja witryna to nie miejsce na billboard. Kolorowa folia ze zdjęciami produktów tylko pozornie jest atrakcyjną formą reklamy. W istocie ogranicza komunikację z klientem – zasłaniając wnętrze lokalu traci się możliwość zaprezentowania swojej oferty, a lokal sprawia wrażenie zamkniętego.

Wszystkie działania polegające na wyklejaniu witryny **są niezgodne z Uchwałą Krajobrazową Gdańska**. Nie zasłaniaj więc witryny swojego lokalu folią np. typu OWV ze zdjęciami oferowanych produktów i towarów.

⚠ PAMIĘTAJ!

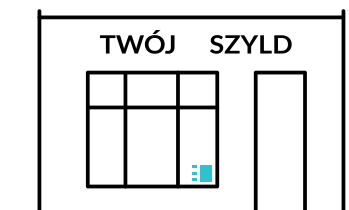
Prowadzenie pewnego rodzaju działalności np. gabinetu medycznego wymaga przystąpienia witryny lokalu – pamiętaj wtedy, że:

→ na fabrycznie wyszronionych szybach (szkło matowe, satynowe, mrożone) możesz umieścić napisy na takich samych zasadach jak na przezroczystym szkłe,

→ wyklejając okno folią mleczną, matową lub mrożoną nie możesz na niej umieszczać żadnych znaków bez tła lub napisów.

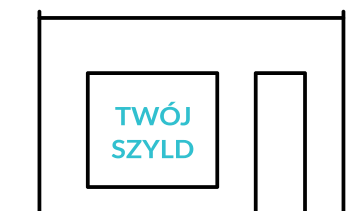
C4. Drobną informacją

W witrynie możesz umieścić dodatkowo niewielkie naklejki informacyjne o łącznej powierzchni formatu kartki papieru A4 np. informacje o płatności kartą, programach lojalnościowych czy przyjmowanych bonach.



C5. Szyld w witrynie

Jeśli na budynku, w którym prowadzisz swój lokal brakuje tzw. pola szyldowego (miejsca w obrębie pasa elewacji pomiędzy Twoją witryną a oknami pierwszego piętra) to szyld w witrynie będzie dla Ciebie idealnym rozwiązaniem. Szyld w witrynie może przyjąć formę **wyklejanych liter, ręcznej kaligrafii lub znaków bez tła**. Nie kopiuje szyldu we wszystkich oknach, lecz ogranicz się do jednego szyldu.



⚠ PAMIĘTAJ!

Łączna powierzchnia przystąpienia witryny **nie może przekroczyć 20% powierzchni przeszkle nia dla dzielnic historycznych oraz 30% dla pozostałych** obszarów miasta. Wyszukiwarkę obszarów i szczegółowe wymogi znajdziesz na stronie www.uchwalakrajobrazowagdana.pl

D. Szyld wizytówkowy

Szyld wizytówkowy to odrębny rodzaj reklamy, który swoją funkcją przypomina tablicę informacyjną. Możesz na nim umieścić, poza nazwą firmy, informacje m.in. o godzinach otwarcia, przyjęć czy rejestracji. Szyld wizytówkowy stosuje się **dla lokali, które nie posiadają bezpośredniego wejścia od ulicy** lub gdy wiele lokali korzysta z tego samego wejścia do obiektu.

Ze względu na swoje niewielkie wymiary estetyka szyldu wizytówkowego musi być podporządkowana jego czytelności. Umieszczając kilka szyldów wizytówkowych, jeden pod drugim, należy je **ujednolicić pod względem wysokości, kolorystyki czy kroju pisma**.

Niewielkie szyldy wizytówkowe mogą być umieszczane pojedynczo lub zbiorczo:

→ na **tablicy wizytówkowej** na ścianie obiektu,

→ na **wolnostojącym pylonie wizytówkowym**.

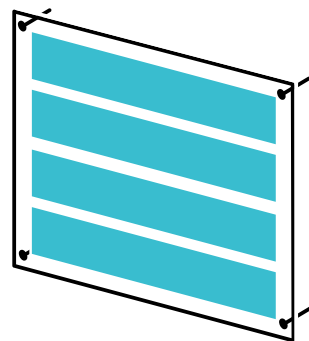
D1. Tablica wizytówkowa (na budynku)

To sposób na umieszczenie jednego lub kilku szyldów wizytówkowych na ścianie budynku. Tablica wizytówkowa pozwala na **rozmieszczenie szyldów w uporządkowany sposób według jednolitych zasad** (barw, wymiarów, odstępów między nimi czy sposobu wyrównania).

Zaletą tablicy jest możliwość wymiany szyldu bez konieczności każdorazowego ingerowania w ścianę budynku. Zwyczajowo stosowana jest w budynkach biurowych, gdzie obok nazwy firmy podane jest również piętro oraz numer pokoju, w którym się znajduje.

UWAGI TECHNICZNE:

- powierzchnia** pojedynczego szyldu
 - maks. 0,1 m² czyli tabliczka o wymiarach np. 100 x 10 cm lub 50 x 20 cm
- szerokość** tablicy - szerokość nie więcej niż szerokość jednego lub kilku zgrupowanych szyldów wizytówkowych
- wysokość** całej tablicy - maks. 2 m
- odległość** tablicy od ściany - maks. 15 cm



PAMIĘTAJ!

Na materiałach szlachetnych i elementach dekoracyjnych budynku możesz zamieścić tablicę **wyłącznie przezierną tablicę** mocowaną na kołkach dystansowych w fugach pomiędzy cegłami.

Budynek, w którym prowadzisz swój lokal, może posiadać **indywidualne wymagania dotyczące wyglądu reklam** - przed projektowaniem szyldu skontaktuj się z jego właścicielem lub zarządcą!

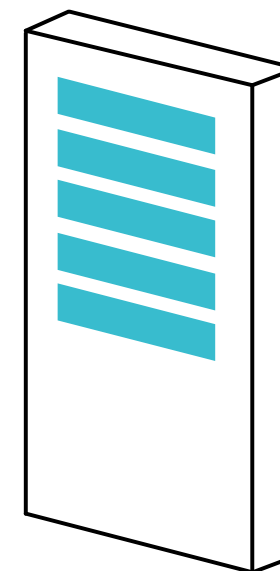
D2. Pylon wizytówkowy wolnostojący

Daje możliwość umieszczenia jednego lub kilku szyldów wizytówkowych w formie wolnostojącej. Pylon wizytówkowy pozwala na rozmieszczenie szyldów w uporządkowany sposób według jednolitych zasad (barw, wymiarów, odstępów między nimi czy sposobu wyrównania).

Możesz zastosować pylon przy wejściu na teren nieruchomości w sytuacji, gdy lokal jest oddalony od ulicy np. przy furtce lub bramie.

UWAGI TECHNICZNE:

- Na pylonie możesz umieścić:
 - **pojedynczy szyld o powierzchni** maks. 0,1 m² czyli tabliczka o wymiarach np. 100 x 10 cm lub 50 x 20 cm – np. gdy prowadzić warsztat lub gabinet w domu jednorodzinnym
 - **kilka szyldów o maksymalnej powierzchni** każdego z nich - 0,1 m
 - **wysokość** pylonu - maks. 2 m w dzielnicach historycznych i 3 m w pozostałych
 - **szerokość** pylonu - nie więcej niż szerokość szyldów wizytówkowych

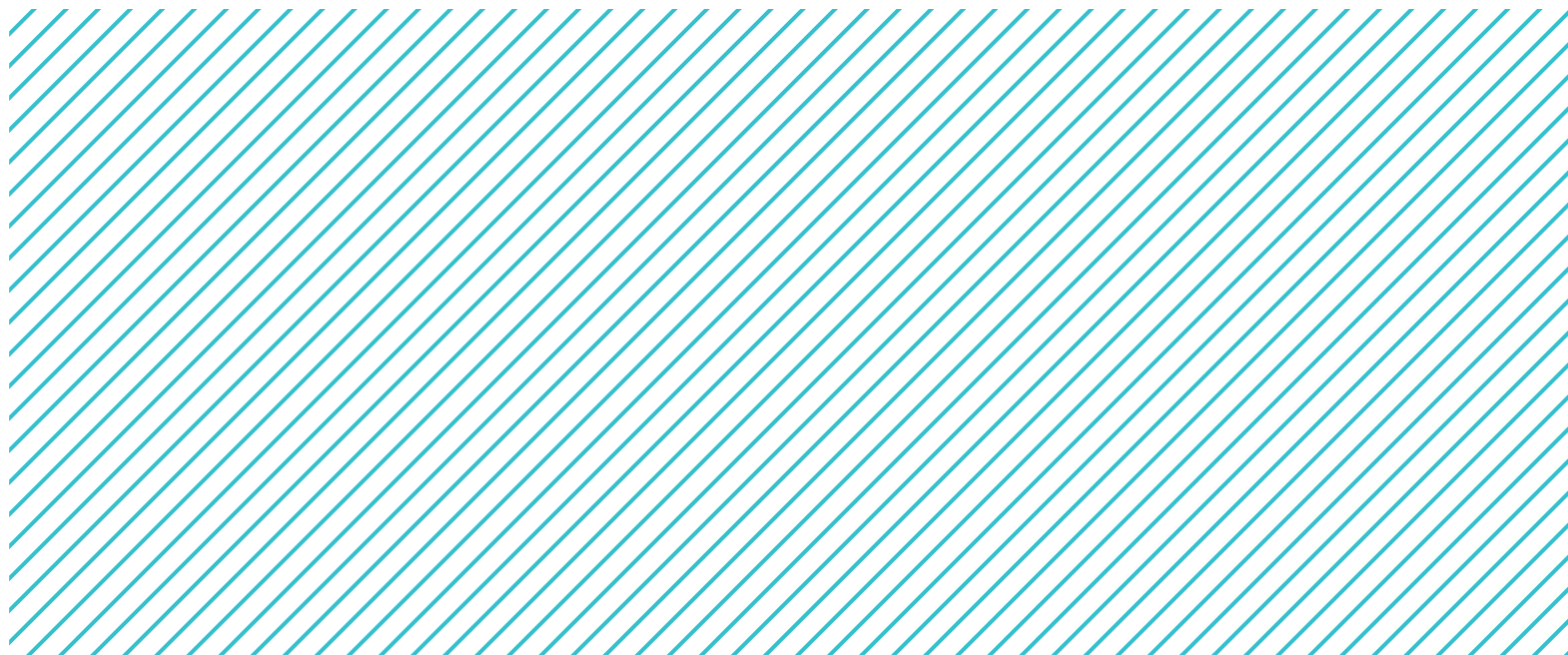


PAMIĘTAJ!

Na pylonie umieść nazwę, godziny otwarcia i podstawowe informacje o Twojej działalności, a nie reklamy producentów!

Na jednej nieruchomości możesz postawić **wyłącznie jeden pylon**.

Wyszukiwarkę obszarów oraz szczegółowe wymagania znajdziesz na stronie www.uchwalakrajobrazowagdanska.pl

**Wydawca:**

Gdański Zarząd Dróg i Zieleni
strona internetowa:
www.gzdiz.gda.pl

Kontakt:

ul. Partyzantów 36
80-254 Gdańsk
email: info@gzdiz.gda.pl
tel.: 58 34 12 041

Opracowanie merytoryczne:

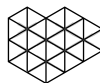
Gdański Zarząd Dróg i Zieleni
Stowarzyszenie Inicjatywa Miasto

Informator bezpłatny

wersja 1.1
druk na papierze pochodzącym z recyklingu



Gdański
Zarząd Dróg
i Zieleni



**INICJATYWA
MIASTO**

Gdańsk, 2019